

Учебно-методический центр по гражданской обороне и чрезвычайным ситуациям Санкт-Петербурга

Черемисов Н.С.

Организация защиты детей и персонала детского дошкольного учреждения при угрозе и возникновении чрезвычайных ситуаций

**Санкт-Петербург
2004**

В предлагаемом Вам учебном пособии с учётом специфики детских дошкольных учреждений есть все минимально необходимое для разработки документов, организации и проведению мероприятий по защите персонала и детей в дошкольных учреждениях в случаях угрозы и возникновения чрезвычайных ситуаций.

Материалы разработаны в соответствии с требованиями нормативных документов Российской Федерации, МЧС и Министерства образования РФ, носят рекомендательный характер и должны приниматься с учетом специфики ДДУ и местных условий.

Рецензенты:

Гречушкин И.В. кандидат технических наук.

Назаров С. Ю. начальник отдела по подготовке
руководящего состава и населения Главного управления
по делам ГОЧС Санкт-Петербурга.

Панфилов Е.В. кандидат военных наук.

Под общей редакцией Г.В.Якушкина.

ВВЕДЕНИЕ.

В соответствии с Законом РФ «О гражданской обороне» от 22 февраля 2004 года № 122 – ФЗ (ст.11) на руководителей Министерств и ведомств, органов исполнительной власти субъектов РФ, местных органов исполнительной власти (городов и районов), учреждений, организаций и предприятий, являющихся по должности начальниками гражданской обороны возложена персональная ответственность за организацию и проведение мероприятий по гражданской обороне в федеральных органах исполнительной власти, на соответствующих территориях и в организациях.

На основании Конституции Российской Федерации, федеральных законов и нормативных актов Правительства Российской Федерации, законов Санкт-Петербурга и нормативных актов в области защиты населения и территорий от чрезвычайных ситуаций на соответствующих руководителях возложена задача по подготовке и обучению населения способам защиты и действиям в чрезвычайных ситуациях, подготовке и содержанию в готовности необходимых сил и средств для защиты населения и территорий от чрезвычайных ситуаций.

Виновные в невыполнении или недобросовестном выполнении законодательства Санкт-Петербурга в области защиты населения и территорий от чрезвычайных ситуаций, создании условий и предпосылок к возникновению чрезвычайной ситуации, непринятии мер по защите жизни, сохранению здоровья людей и других противоправных действиях должностные лица, граждане и организации Российской Федерации несут ответственность в соответствии с законодательством Российской Федерации.

С учетом специфики детских дошкольных учреждений в данном пособии даны рекомендации по организации защиты детей и персонала, образцы документов, разрабатываемых руководителем детского дошкольного учреждения и рекомендации по их реализации.

Забота о защите детей – обязанность взрослого населения. Способы защиты детей и персонала в детском дошкольном учреждении.

Даже в самые трудные военные и послевоенные годы в нашей стране предпринималось все возможное для сохранения жизни и здоровья детей.

Дети в первую очередь эвакуировались в глубокий тыл, их прежде всего обеспечивали жильём, продуктами питания, медикаментами, для них поддерживалась широкая сеть детских домов, садов и яслей.

И это не случайно. Забота о сохранении здоровья, о воспитании детей, подготовка их к общественно полезному труду – важнейшее условие благополучия общества.

Как естественное продолжение заботы о будущем детей, общества в целом можно рассмотреть и те мероприятия, которые предусмотрены в системе гражданской обороны и РСЧС.

Забота о защите детей в случае угрозы или возникновения чрезвычайных ситуаций является самой гуманной и благородной обязанностью всего взрослого населения, и в первую очередь каждой матери и каждого отца, любого работника детского дошкольного и школьного учреждения.

Для выполнения этой обязанности необходимо, чтобы все взрослое население, в особенности работники детских дошкольных учреждений, было подготовлено к защите детей в чрезвычайных ситуациях:

- а) знать способы и средства защиты их;
- б) уметь грамотно использовать простейшие укрытия, чтобы укрыть в них детей в случае отсутствия других, более надежных защитных сооружений;
- в) знать правила размещения и поведения детей в убежищах и укрытиях;
- г) уметь подготовить детей к эвакуации в безопасный район и провести её в кратчайшие сроки;
- д) уметь надевать на детей средства индивидуальной защиты и изготавливать для них простейшие средства защиты;
- е) знать особенности защиты детей при действиях по сигналам оповещения гражданской обороны и в очагах поражения (зонах поражения).

Особенно велика роль руководителей и работников детских дошкольных учреждений в обеспечении защиты детей в случаях угрозы и возникновения различных чрезвычайных ситуаций.

Сами руководители и работники детских дошкольных учреждений должны знать способы защиты детей в чрезвычайных ситуациях природного, техногенного и криминального характера, что является основой подготовки и к действиям в чрезвычайных ситуациях военного времени.

Наиболее надежным способом защиты является укрытие в защитных сооружениях.

Если вблизи детского дошкольного учреждения нет подготовленных убежищ или противорадиационных укрытий надо заранее продумать как наилучшим образом использовать имеющиеся помещения детского дошкольного учреждения для укрытия детей и персонала.

По сигналу об угрозе возникновения чрезвычайной ситуации дети должны быть как можно быстрее укрыты в защитных сооружениях. Для детей в защитных сооружениях можно организовать негромкое чтение интересных сказок, стихов, а умеющим читать дать интересную книгу.

Дети, находясь в убежищах и укрытиях, должны строго выполнять все указания взрослых.

Взрослые при нахождении в защитных сооружениях вместе с детьми должны проявить спокойствие и сдержанность, не вести в присутствии детей разговоры, которые могут вызвать у них страх.

Умелые и спокойные, без тени страха и паники, действия взрослых будут самым положительным образом влиять на детей.

Большое значение в защите детей и персонала от поражающих факторов массового поражения (радиационных, химических, биологических) имеет использование средств индивидуальной защиты.

Для защиты органов дыхания детей существуют следующие противогазы:

ДП – 6м (детский противогаз, тип шестой, малый);

ДП – 6 (детский противогаз, тип шестой);

ПДФ – 7 (противогаз детский фильтрующий, тип седьмой);

ПДФ – Д (противогаз детский фильтрующий, дошкольный);

ПДФ – Ш (противогаз детский фильтрующий, школьный).

Для защиты детей в возрасте до 1,5 лет имеется КЗД – 4 (камера защитная детская, тип четвертый).

Подбор и подгонка лицевой части противогазов для детей дошкольного и младшего школьного возраста производится взрослыми.

Для подбора маски для любого детского противогаза у детей измеряют высоту лица, затем по таблицам определяют необходимый рост маски.

Противогаз	Рост маски				
	1-й	2-й	3-й	4-й	5-й
	Высота лица, мм				
ДП-6м, ПДФ-Д	До 78	79-87	88-95	96-103	-
ПДФ-7	До 78	79-87	88-95	96-103	104-111
ДП-6	-	-	-	-	104-111
ПДФ-Ш	-	-	88-95	96-103	-

При подборе шлем - маски для противогаза ПДФ-Ш у детей измеряют длину замкнутой линии, проходящей через макушку, щеки и подбородка (как и при подборе шлема – маски для взрослых и в соответствии с этим измерением определяют необходимый рост шлем-маски при величине измерения:

до 630 мм берут нулевой рост;

от 635 до 655 мм – 1-й;

от 660 до 680 мм – 2-й;

от 685 до 705 мм – 3-й;
более 705 мм – 4-й (как для противогазов ГП-5, используемых взрослыми).

Проверка, сборка и укладка детских противогазов производятся взрослыми; дети старшего возраста могут делать это самостоятельно.

Порядок производства указанных операций с детскими противогазами такой же, как и с противогазами для взрослых.

Противогазы с детей младшего возраста снимают взрослые, дети старшего возраста надевают и снимают противогазы самостоятельно. Делают это также, как и взрослые.

Камера защитная детская (КЗД-4) состоит из оболочки, металлического каркаса, поддона, зажима и плечевой тесьмы.

Защитная камера может переноситься на тесьме в руках или через плечо, а также устанавливаться на шасси детской коляски или на санки.

За пределами очага поражения ребенка можно вынуть из камеры лишь по команде, разрешающей снять средства защиты.

Тот, кто берет ребенка, должен быть в незараженной одежде.

Использованная камера подвергается обеззараживанию. Помимо рассмотренных средств, надежно защищенных органы дыхания детей от радиоактивных, отравляющих веществ и бактериальных средств, в целях защиты органов дыхания от радиоактивной пыли и бактериологических аэрозолей могут быть использованы респираторы Р-2Д и простейшие средства защиты – противопыльные тканевые маски и ватно-марлевые повязки.

Респираторы Р-2Д по устройству, принципу действия и использованию аналогичны респираторам Р-2, используемым взрослыми. Отличие – изготавливаются четырех размеров и предназначаются для детей от 7 до 17 лет.

Для того, чтобы подобрать респиратор нужного размера, необходимо измерить высоту лица ребенка – расстояние между точкой наибольшего углубления переносы и самой нижней точкой подбородка – и в соответствии с этим измерением определить необходимый размер респиратора, при высоте лица:

от 80 до 100 мм берут нулевой размер;

от 100 до 115 мм – первый;

от 115 до 125 мм – второй;

от 125 мм и более – третий.

Противопыльные тканевые маски для детей изготавливаются также, как и для взрослых.

Для детей изготавливаются маски трех размеров, при высоте лица:

до 80 мм – первого размера;

от 81 до 90 мм – второго размера;

от 91 до 100 мм – третьего размера.

Маски используются детьми от 3-х лет и старше.

Ватно-марлевые повязки для детей изготавливаются из кусков марли размером 80x40 см; слой ваты накладывают на марлю размером 20x15 см, толщиной 1-2 см. для защиты кожных покровов детей от радиоактивной пыли и бактериальных средств могут использоваться накидки и плащи из непромокаемой ткани, а также спортивные (лыжные) костюмы, а для самых маленьких – различные комбинезоны.

Если к обычной одежде детей пришить несложные герметизирующие приспособления и пропитать одежду специальным раствором, она на некоторое время защитит и от паров отравляющих веществ.

На ноги детям следует надевать резиновые сапожки, боты или калоши, на руки – резиновые перчатки или рукавицы, кожаные перчатки.

Порядок подготовки детской одежды для защиты кожи такой же, как и для взрослых.

Кроме средств защиты органов дыхания и кожи для защиты детей могут быть использованы медицинские средства защиты и профилактики – аптечка АИ-2 и индивидуальный перевязочный пакет.

Имеющиеся в аптечке АИ-2 средства (кроме радиоактивного средства № 2 и противоболевого средства) на приём дают детям до 8 лет –1/4, а детям от 8 до 15 лет –1/2 часть дозы взрослого; радиоактивное средство № 2 и противоболевающее средство детям дают в полной дозе.

При пользовании противохимическим пакетом надо иметь в виду, что жидкость из него можно применять для обеззараживания отравляющих веществ, попавших на кожу, только у детей от 7 лет и старше; для обработки кожи детей до 7 лет следует использовать щелочно-перекисную рецептуру.

Однако недостаточно иметь средства защиты, дети должны уметь пользоваться такими средствами, быть подготовлены к длительному пребыванию в них. Особенно это относится к детям дошкольного и младшего школьного возраста.

Получив, к примеру, противогаз, необходимо научить ребенка пользоваться им. При этом надо учитывать психологические и физиологические особенности детей, их возраст.

Наибольшие трудности возникают, когда дети первый раз надевают противогаз; дети младшего возраста могут испугаться, заплакать, впервые увидев себя или своих родителей, воспитателя в противогазе.

В таких случаях не следует огорчаться, необходимо проявить такт и свое умение, выдержку.

При обучении ребенка надо широко применять элементы игры, например, вначале надеть противогаз на большую куклу и т.п.

Занятия должны быть непринужденными, при первых признаках утомления ребенка надо прекратить их. В ходе обучения ни в коем случае нельзя кричать на ребенка, силой надевать на него противогаз.

Дети младшего возраста и, конечно, дошкольники, находясь в средствах индивидуальной защиты, особенно в противогазах, всегда должны быть под наблюдением взрослых.

В любое время после возникновения реальной угрозы возникновения чрезвычайной ситуации может наступить распоряжение о начале эвакуации или может быть подан сигнал «Воздушная опасность».

В связи с этим надо подготовить для детей все необходимое для эвакуации или длительного пребывания в защитном сооружении.

Подбирая одежду и обувь для детей, надо учитывать их защитные свойства и время года. Для детей до 3-х лет следует подготовить запас детских продуктов, которых в пунктах питания или в защитном сооружении может не быть, - детское питание, сухое молоко, консервированные соки и т.д.; для детей дошкольного и младшего школьного возраста из продуктов питания лучше всего брать консервы, концентраты, сыры, сухари, печенье и другие не скоропортящиеся продукты, а также флягу или бутылку с кипяченой водой.

Все продукты должны быть упакованы в целлофановые пакеты. Дошкольникам необходимо, кроме того, подготовить их любимые игрушки и книги.

К чемоданам (рюкзакам) с вещами и продуктами питания эвакуируемых детей надо прикрепить бирки, на которых разборчиво написать фамилию, имя и отчество ребенка, домашний адрес и пункт эвакуации.

Аналогичные метки нужно сделать детям дошкольного возраста: во внутренний карман той одежды, в которой они обычно ходят, следует вложить карточку с указанием имени, отчества и фамилии ребенка, года рождения, местожительства и места работы отца или матери (номер телефона, если имеется), еще лучше написать эти сведения на кусочке белой материи и подшить его с внутренней стороны одежды ребенка под воротником.

Эвакуация детей может осуществляться различными способами. Чаще всего дети будут эвакуироваться вместе с родителями. В этих случаях родители должны взять подготовленные для детей средства индивидуальной защиты вещи, продукты питания и документы и прибыть с детьми на сборный эвакуационный пункт (место посадки).

Необходимо внимательно следить за детьми, не разрешать им отлучаться от себя. Дети старшего возраста могут эвакуироваться самостоятельно и обычным пешим порядком, родители должны помочь им собраться – правильно упаковать вещи, подобрать удобную для похода обувь.

Все требования, предъявляемые к взрослым при эвакуации, приобретают еще большую обязательность, когда речь идет о поведении детей, в том числе и меры безопасности как при посадке на все виды транспорта, так и в пути.

Имеется некоторая особенность в защите детей по сигналам оповещения гражданской обороны и в очагах поражения (зонах поражения).

По сигналу «Воздушная опасность» необходимо быстро одеть детей, взять заранее приготовленные вещи и продукты питания и быстро идти с ними в убежище (укрытие), при себе иметь средства индивидуальной защиты.

Детей до 1,5 лет следует поместить в КЗД – 4, но камеры преждевременно не герметизировать.

При входе в убежище (укрытие) взрослые должны пропустить детей вперед, предоставить им наиболее удобные места.

При сигнале «Угроза радиационного заражения», учитывая угрозу возможного облучения, надо провести йодную профилактику или дать детям радиозащитное средство № 1 из аптечки АИ-2, помочь им надеть средства индивидуальной защиты, надеть самим и, захватив подготовленные вещи и продукты питания, немедленно уйти в защитное сооружение (загерметизированное помещение)

В укрытии при необходимости детям целесообразно использовать респираторы Р-2Д, противопыльные тканевые маски или ватно-марлевые повязки, имея в готовности к применению противогазы.

После выпадения радиоактивных веществ следует давать детям радиозащитное средство № 2 из аптечки АИ-2.

По сигналу «Угроза химического заражения» или «Авария на атомной станции» взрослые вместе с детьми, используя необходимые средства индивидуальной защиты, должны уйти в защитные сооружения (загерметизированные помещения) и оставаться там до получения разрешения на выход из них

При появлении у детей признаков отравления химическими отравляющими веществами им необходимо дать таблетки из гнезда № 2 аптечки АИ-2. Если капли отравляющих веществ попали на незащищенные участки тела или одежду детей, нужно как можно быстрее обработать места дегазирующим раствором.

После выхода из зараженного участка независимо от наличия внешних признаков заражения одежды и обуви у детей должна быть немедленно проведена частичная, а при первой возможности и полная санитарная обработка.

В случае бактериологического заражения местности кроме использования защитных сооружений и средств индивидуальной защиты детям необходимо дать противобактериальное средство № 1 из аптечки АИ-2.

При остроинфекционном заболевании ребенка (резкое повышение температуры, головная боль, озноб, общая слабость и т.д.) надо, как это делается обычно, сообщить в ближайшее лечебное учреждение. До посещения врача следует принять меры, предотвращающие распространение заболевания.

Необходимо неукоснительно выполнять все полученные указания и рекомендации лечебных учреждений. Успех защиты детей, находящихся в детских дошкольных учреждениях, во многом зависит от знания руководителями и обслуживающим персоналом этих учреждений порядка действий по сигналам оповещения гражданской обороны об угрозе или возникновения чрезвычайной ситуации, характера возможной обстановки в районе расположения дошкольного образовательного учреждения (ДОО) при авариях на промышленных объектах, других чрезвычайных ситуациях, своих возможностей по защите детей и персонала!

Учитывая специфику структуры и особенности ДОО, нет особой надобности в разработке «Плана гражданской обороны» и «Плана действий по предупреждению и ликвидации чрезвычайных ситуаций природного и техногенного характера» в полном объеме, однако основные направления работы, мероприятия по обеспечению безопасности детей и персонала в чрезвычайных ситуациях, обязанности персонала должны найти отражение в приказе руководителя дошкольного образовательного учреждения «Об организации и проведении мероприятий ГО по обеспечению безопасности детей и персонала в чрезвычайных ситуациях» и в документах отрабатываемых в дошкольных в образовательных учреждениях.

П Е Р Е Ч Е Н Ь

Документов по гражданской обороне и защите от чрезвычайных ситуаций, разрабатываемых (отрабатываемых) в детском дошкольном учреждении (ДДУ).

1. Приказ руководителя гражданской обороны – зав. ДДУ «Об организации защиты и проведении мероприятий по обеспечению безопасности детей и персонала в чрезвычайных ситуациях».
(Приложение № 1).
2. Паспорт (объекта ГО) детского дошкольного учреждения (ДДУ).
(Приложение № 2).
3. Инструкция по организации и выполнению мероприятий гражданской обороны по защите детей и персонала в чрезвычайных ситуациях.
(Приложение № 3).
4. Схема оповещения сотрудников ДДУ.
(Приложение № 4)

5. Схема управления, связи и взаимодействия ДДУ. (Приложение № 5).
6. Схема экстренной эвакуации детей и персонала ДДУ при пожаре, зами-
нировании помещения (учреждения) и при других ЧС. (Приложение № 6)
7. Расчет укрытия детей и персонала по сигналам оповещения ГО. (Приложение № 7).
8. Список основных экстренных телефонов служб и учреждений района. (Приложение № 8).
9. Куда звонить (докладывать) о ЧС. (Приложение № 9).
10. Список детей на выдачу родителям при ЧС для каждой группы. (Приложение № 10).
11. Список детей на случай эвакуации. (Приложение № 11).
12. Должностная инструкция медсестре дошкольного образовательного
учреждения по защите детей от радиоактивного, химического заражения
и пожаров. (Приложение № 12).
13. Инструкция воспитателю ДДУ по действиям в ЧС. (Приложение № 13).
14. Мероприятия по защите продовольствия и воды. (Приложение № 14).
15. Календарный план основных мероприятий ГО ДДУ. (Приложение № 15).
16. Примерный расчет наличия имущества в ДДУ для защиты детей и пер-
сонала в ЧС. (Приложение № 16).
17. Правила поведения в зоне радиоактивного загрязнения. (Приложение № 17).
18. Правила поведения в зоне химического заражения. (Приложение № 18).
19. Указания зам. Председателя Комитета по здравоохранению мэрии Санкт-
Петербург – Председателя комиссии по ЧС комитета В.П.Москалева «О
порядке проведения Йодной профилактики населением и памятки-
инструкции по применению препарата стабильного йода. (Приложение № 19).

Приложение 1
(вариант)

П Р И К А З
заведующей ясли-садом № 12 Колпинского
районного отдела образования

г. Колпино

№ ____

« » _____ 200__ г.

Об организации защиты и проведении мероприятий по обеспечению безопасности детей и персонала в ЧС.

В целях выполнения ФЗ РФ № 68 от 1994г. «О защите населения и территорий от ЧС природного и техногенного характера», указаний Министра образования РФ, Главного управления по делам ГО и ЧС и комитета образования Санкт-Петербурга и создания условий для наиболее эффективной защиты жизни и здоровья детей от ЧС.

Приказываю:

1. Назначить должностных лиц:

- а) начальника штаба ГО – ст. воспитателя (методиста) _____
- б) заместителя по МТО – завхоза _____
- в) начальника эвакугруппы – преподавателя физвоспитания _____

2. Включить в эвакугруппу в качестве представителя на сборном эвакуопункте № ____ - кастеляншу _____

В качестве представителя в загородной зоне для обеспечения размещения сотрудников и членов их семей _____

3. Создать группы (звенья, посты) из числа постоянного состава сотрудников:

- а) командира санитарного поста – медсестра _____

В состав санитарного поста включить _____

4. Командир группы герметизации укрываемых помещений – воспитатели групп.

В группу включить _____

5. Группу герметизации продуктов и воды возглавить повару _____

В группу включить кладовщика _____

6. Медсестре _____ совместно с завхозом _____ создать запас средств йодной профилактики, питьевой соды и лимонной кислоты в соответствии с расчетом.

7. Завхозу _____ создать необходимый запас материалов для герметизации помещений, организовать хранение и выдачу средств защиты органов дыхания, средств профилактики.

8. Повару _____ создать запас материалов для герметизации продуктов питания и воды.

9. Подготовку по ГО персонала организовать по 14-часовой Программе согласно расписаниям занятий.

Руководителям занятий по ГО назначить ст. воспитателя (методиста)

10. Контроль за выполнением мероприятий по ГО возлагаю на методиста _____.

11. Приказ довести до всего постоянного персонала ясли-сада.

Заведующая ясли-садом № 12

/Н.Иванова/

Приложение № 2
(вариант)

Паспорт объекта ГО
Дошкольного образовательного учреждения № 12

1. Краткая характеристика объекта

1.1. ДООУ № __ по адресу _____

1.2. Количество детей - ____ человек, в том числе:

а) (одна, две) младшая группа (возраст 2-3 года) - _____ детей;
(нужное подчеркнуть)

б) (одна, две) вторая младшая группа (возраст 3-4 года) - _____ детей;

в) (одна, две) средняя группа (возраст 4-5 лет) - _____ детей;

г) (одна, две) старшая группа (возраст 5-6 лет) - _____ детей;

д) (одна, две) подготовительная группа (возраст 6-7 лет) - _____ детей.

1.3. Количество педагогических работников и обслуживающего персонала - _____ человек, членов их семей - _____ человек.

1.4. ДООУ функционирует ежедневно (круглосуточно), кроме субботы
(нужное подчеркнуть)

и воскресенья с 7 до 19 часов.

1.5. ДООУ размещается в _____

(дается полная характеристика здания, сведения о количестве эвакуационных выходов,

наличие подвала, хозяйственных блоков и т.п.)

Основные помещения: групповые комнаты с раздевалками и туалетами, музыкальный и спортивный залы, пищеблок.

Средняя краткость ослабления излучений в помещениях¹ жилого блока - _____

1.6. Прогулки детей проводятся на примыкающей к ДОО территории.

2. Характер возможной обстановки в районе расположения ДОО при авариях на промышленных объектах, других чрезвычайных ситуациях.

¹ По данным управления по делам ГО и ЧС района.

2.1. Опасная радиационная обстановка в районе расположения ДОО может возникнуть при аварии на Ленинградской атомной электростанции (ЛАЭС), находящейся в г. Сосновый Бор на расстоянии ____ километров. Радиационное загрязнение возможно при _____ направлении ветра. Начало выпадения радиоактивных веществ (РВ), при средних для нашего региона скоростях ветра (25-50 км/ч) ожидается через ____ ч. после аварии.

Продолжительность выпадения РВ: от нескольких часов до суток и более. Максимальные уровни загрязнения территории - ____ Р/ч².

С момента аварии возможно отключение электроэнергии, перерывы в водоснабжении.

Основной способ защиты: укрытие детей персонала в герметизируемых помещениях и использование средств индивидуальной защиты.

2.2 Опасная химическая обстановка в районе расположения ДОО может сложиться при авариях с выбросом сильно действующих ядовитых веществ (АХОВ) на следующих химически опасных объектах (ХОО)³:

(Указывается местонахождение, и адрес ХОО, характер возможного поражения, глубина заражения (Г))

Длительность возможного заражения АХОВ – до нескольких часов.

Основные способы защиты: Эвакуация в безопасное место или (при отсутствии времени) укрытие детей и персонала в герметизируемых помещениях и использованием средств защиты органов дыхания.

² По данным управления по делам ГО и ЧС района.

³ Указывают химически опасные объекты (ХОО), расстояния до которых от ДОО меньше максимальной глубины заражения (Г). сведения о них имеются в районном управлении по делам ГО и ЧС.

Перечень помещений, используемых для укрытия и их характеристика. ⁴

Укрываемая группа и персонал	Наименование помещений	Место расположения	Объем помещения	Кол-во укрываемых детей и персонала	Средняя краткость ослабления радиоактивного излучения	Ответственный за укрытие	Перечень материалов для герметизации помещений

⁴ При выборе помещения для укрытия следует в первую очередь ориентироваться на подвальные помещения, где обеспечивается наибольшая эффективность защиты от радиации. Использование этих помещений допускается при обеспечении следующих основных требований: свободный объем помещений, приходящийся на одного укрываемого составляет более 3-х м³, наличия не менее двух выходов, наличия мест для сидения укрываемых, санитарного узла, электрического (в том числе аварийного) освещения.

Средства для обеспечения мероприятий по защите от РВ и АХОВ

Наименование средств	Единица измерения	Количество	Примечание
Противогазы взрослые (ГП-5, ГП-5М, ГП-7)	шт.		
Противогазы детские (ДП-6М, ПДФ-7, ПДФ-Д, ПДФ-2Д)	шт.		
Дополнительные патроны к противогазу (ДПГ-1, ДПГ-3)	шт.		
Камера защитная детская (КЗД-4 или КЗД-6)	шт.		
Респиратор Р-2	шт.		
Респиратор Р-2Д	шт.		
Тканевая или ватно-марлевая повязка взрослая	шт.		
Тканевая или ватно-марлевая повязка детская	шт.		
2% водный раствор питьевой соды	л		
5% лимонная (уксусная кислота)	л		
Средства медицинской защиты			
Калий йодистый (таблетка по 0,125г)	шт.		
5% раствор йода	мл		
Средства дезактивации			
Стиральный порошок	кг		
Средства герметизации			
Скотч, липкая лента (самоклеющаяся бумага)	пог. м		
Поролон, ветошь	кг		

Приложение 3
(вариант)

СОГЛАСОВАНО

Начальник управления по делам
ГО и ЧС Колпинского района

полковник Н.И.Иванов

« » _____ 200__ г.

УТВЕРЖДАЮ

Заведующая РОНО

В.В.Андранова

« » _____ 200__ г.

ИНСТРУКЦИЯ

**по организации и выполнению мероприятий
гражданской обороны по защите детей и персонала
в чрезвычайных ситуациях**

В детском саду (ясли-сад) _____ чел., из них сотрудников _____ чел., детей - _____ чел., в том числе: до 3-х лет - _____ чел, 4-7 лет - _____ чел. Первая смена - _____ чел., вторая смена - _____ чел.

Детский сад (ясли-сад) располагается в 88 км от Ленинградской АЭС, при скорости среднего ветра 30 км/час и направлении ветра в сторону детского сада радиоактивное облако достигает территории детского сада (ясли-сада) через 3 часа.

В 5,5 км находится предприятие «Водоканал» и «Невский водопровод», использующее в производстве сильнодействующее ядовитое вещество – хлор. В 2-х км находится плодоовощное объединение, использующее сильнодействующее вещество – аммиак. В _____ км расположен пожароопасный объект _____.

В местах прогулок детей находится сквер со старыми деревьями, которые могут представлять опасность для детей в случае сильного ветра.

При угрозе возникновения чрезвычайных ситуаций.

С целью снижения количества травм и потерь детей выполняются следующие мероприятия:

1. Организуется круглосуточное дежурство руководящего состава.
2. Уточняются документы ГО.
3. Организуется система получения информации об обстановке из штаба РОНО.

4. Проверяется укомплектованность личным составом и материальными средствами формирования.
5. По распоряжению РОНО дети раздаются под роспись.
6. Сотрудники отправляются домой, если их путь не превышает одного часа.
7. Детский сад (ясли-сад) закрывается.

При угрозе возникновения чрезвычайных ситуаций.

А. При аварии на АЭС.

По сигналу «Внимание – Всем!» и речевой информации проводятся следующие мероприятия:

1. Вводится данная инструкция к исполнению.
2. Немедленно: личным общением или посыльными доводится сигнал до всех работающих сотрудников.
3. Ставятся задачи по защите детей.
4. Проводится йодная профилактика: согласно инструкции.
5. Вызываются из дома отдыхающие сотрудники для оказания помощи и подготовки укрытий для детей (при наличии времени и острой необходимости).
6. При непосредственной угрозе радиоактивного заражения (выпадении радиоактивных осадков) надеваются ватно-марлевые повязки (ВМП), дети размещаются дальше от окон и дверей.
7. Герметизируются помещения для укрытия детей (двери, окна, вентиляционные люки). Время пребывания в укрытиях не менее 4 часов с момента прохождения радиоактивного облака над районом детского сада (ясли-сада).
8. Герметизируются продукты питания и вода.
9. Создается трехдневный запас питьевой воды из расчета 0,5 на 1 человека (без приготовления пищи).
10. Изучаются сотрудниками «Правила поведения в зоне возможного радиоактивного заражения».
11. Организуется круглосуточное дежурство сотрудников.
12. При длительном пребывании в зараженном районе выполняются установленные режимы радиационной защиты.
13. При получении распоряжения на временную эвакуацию организуются эвакуационные мероприятия. В первую очередь эвакуируются дети до 3-х лет.
14. О проведенных мероприятиях и их объемах докладывается в штаб ГО РОНО по тел.: _____.

Б. При аварии на химически опасных объектах.

По сигналу «Внимание – Всем!» и речевой информации или полученного распоряжения или при обнаружении запаха газа проводятся следующие мероприятия:

1. Вводится данная инструкция.
2. Немедленно, личным общением или посылными, доводится сигнал до всех работающих сотрудников.
3. Ставятся задачи по защите детей.
4. Приготавливается нейтрализующий раствор для пропитки ВМП.

Ответственный - _____.

а). При аварии с аммиаком:

5-процентный раствор лимонной кислоты:

- на 1 л воды – 50 г (10 ВМП);
- на 5 л воды – 250 г (50 ВМП);
- на 10 л воды – 500 г (100 ВМП).

б). При аварии с хлором:

2-х процентный раствор пищевой соды:

- на 1 л воды – 20 г (10 ВМП);
- на 5 л воды – 100 г (50ВМП);
- на 10 л воды – 200 г (100ВМП).

в). При отсутствии препаратов для приготовления раствора в том и другом случае ВМП смачиваются водой.

5. Организуется пост наблюдения за окружающей средой.

Ответственный - _____.

6. Занимаются помещения согласно расчета:

- от аммиака – на нижних этажах;
- от хлора – на верхних этажах.

7. Проводятся мероприятия по герметизации помещений, продукты питания и воды.

Ответственный - _____.

8. Отключаются газ и электронагревательные приборы открытого действия.

9. Организуется постоянное дежурство у радиоточки и телефона.

10. Надеваются на детей и персонал ВМП.

11. О проведенных мероприятиях докладывается в РОНО по тел.: _____.

В. При наводнении.

По сигналу «Внимание – Всем!» и речевой информации проводятся мероприятия:

1. Вводится данная инструкция к исполнению.

2. Немедленно, личным общением или посылными, доводится сигнал до всех работающих сотрудников.

3. Ставятся задачи по защите детей.

4. Вызываются (при необходимости) сотрудники отдыхающей смены для оказания помощи.

5. Дети переводятся на 2-3 этажи.

6. Организуется пост наблюдения за окружающей обстановкой.

Ответственный _____.

7. Проводятся мероприятия по спасению ценного имущества из подвальных помещений.
8. Отключается газ и электроэнергия.
9. При наличии времени:
 - а) произвести эвакуацию детей в указанные безопасные районы;
 - б) раздать детей родителям под расписку.
10. О проведенных мероприятиях докладывается в РОНО по телефону: _____.

Г. При пожарах.

1. Оповестить сотрудников о пожаре и направлении эвакуации.
2. Сообщить по телефону 01 о пожаре.
3. Обеспечить электросеть.
4. Организовать срочную эвакуацию детей в безопасное место.
5. Проверить по спискам наличие детей.
6. Организовать локализацию пожара и его распространение.
7. Сообщить в РОНО о проведенных мероприятиях.

Д. При урагане (шторме, смерче).

При получении сообщения о приближающемся урагане (шторме, смерче):

1. Оповестить всех работающих сотрудников и поставить им задачи на проведение защитных мероприятий.
2. Организовать закрытие дверей, окон, чердачных люков.
3. Отключить газ и электроэнергию; подготовить аварийное освещение.
4. Немедленно возвратиться в помещения детей, находящихся на прогулке.
5. Организовать занятие детьми в внутренних помещений первых этажей или подвальные помещения.
6. Организовать пост наблюдения за окружающей обстановкой.
Ответственный _____.
7. Сообщить в РОНО о проведенных мероприятиях по телефону: _____.

Е. При заминировании учреждения.

В случае получения информации:

1. Немедленно оповестить сотрудников и поставить задачу на немедленную эвакуацию из учреждения.
2. Организовать эвакуацию детей в безопасное место.
3. Организовать проверку наличия детей по спискам.
4. Сообщить в УВД о получении информации по телефону: _____.
5. Сообщить в РОНО о проведенных мероприятиях по телефону: _____.

Заведующая – ДДУ

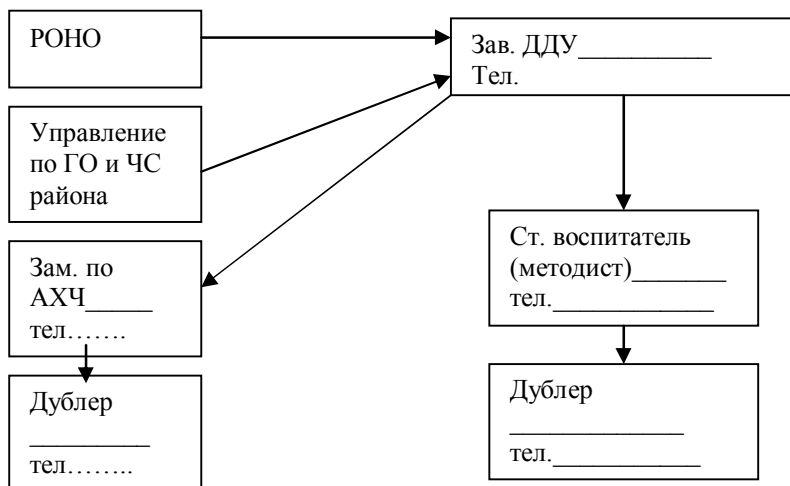
(ФИО)

Приложение 4.
(вариант)

УТВЕРЖДАЮ
Заведующая
ясли-садом № 12

« » _____ 200__г.

С Х Е М А
Оповещения сотрудников ясли сада № ____



Персонал (список № 1)

1
2
3
4
5
и т.д.

Персонал (список № 2)

1
2
3
4
5
и.т.д.

Примечание: 1.Зам. по АХЧ, ст. воспитатель и дублеры должны иметь списки фамилий (телефонов, адресов) оповещаемого персонала.

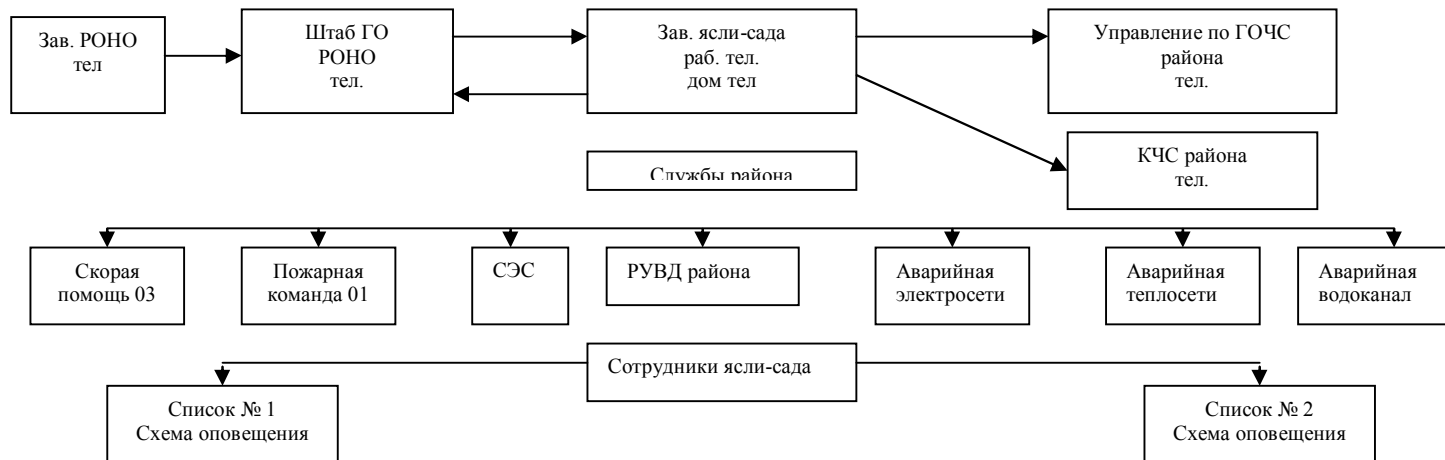
2. В случае отказа средств связи - оповещение осуществлять посыльными – дублерами.

Зам. начальника ДОУ _____

УТВЕРЖДАЮ
Заведующая
ясли-садом № 12

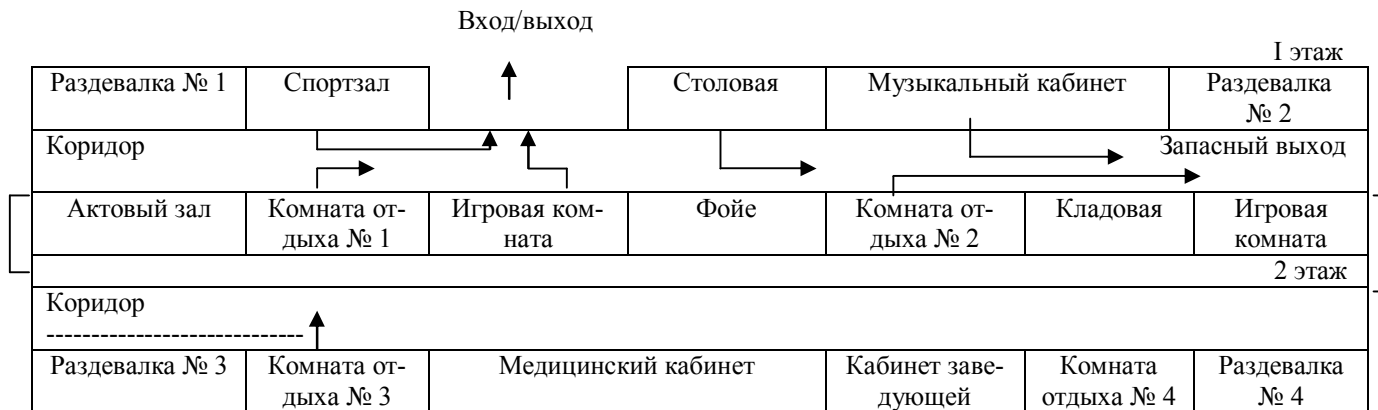
« » _____ 200__г.

С х е м а
организации управления, связи и взаимодействия ясли-сада №__



Приложение 6.
(вариант)

С Х Е М А
экстренной эвакуации детей и персонала ясли-сада № ___ при
пожаре, заминировании помещения (учреждения) и при других ЧС.



Заведующая ясли-садом № 12

Приложение 7.

(вариант)
УТВЕРЖДАЮ
Заведующая ясли-садом № __

« » _____ 200__ г.

РАСЧЕТ
укрытия детей и персонала ясли-сада № __
по сигналам оповещения ГО

№ п/п	Сигналы оповещения (вид ЧС)	Места (помещения) для укрытия и какая группа укрывается	Площадь (объем) укрываемого помещения		Кол-во укрываемых, чел.	ответственный
			М ²	М ³		
I. Авария на АЭС						
1.	Угроза радиоактивного загрязнения	Комната отдыха № 1 – 1 группа.	30	70	20	Иванова
		Комната отдыха № 2 – 2 группа.	30	70	25	Комова
		Муз. кабинет – 3 группа	40	85	27	Сотова
		Комн. отдыха № 3 – 4 группа.	30	70	18	Громова
		Раздевалка № 1 – сотрудники	25	65	18	Сергеева
II. Авария на ХОО						
2.	Угроза химического заражения: а) АХОВ – хлор б) АХОВ - аммиак	Верхние этажи: Комн. отдыха №3-1 группа.	30	70	20	Иванова
		Комн. отдыха № 4-2 группа.	30	70	25	Комова
		Раздевалка №3-3 группа.	25	65	27	Сотова
		Раздевалка №4 – 4 группа	25	65	18	Громова
		Мед. к-т - сотрудники	25	65	18	Сергеева
		Нижние этажи: Комн. отдыха №1-1 группа.	30	70	20	Иванова
		Комн. отдыха № 2 – 2 группа.	30	70	25	Комова
		Игровая к-та-3гр	35	75	27	Сотова
		Игровая к-та-4гр	35	75	18	Громова
		Муз.к-т-сотр-ки	40	85	18	Сергеева
3.	Воздушная тревога	В подвале и проемах внутренних стен				Воспитатели

Зам. ДОУ _____

Приложение 8
(вариант)

Список основных экстренных телефонов служб и учреждений Колпинского района.

№ п/п	Службы и учреждения	Телефоны	Примечание
1.	Дежурная служба Колпинского административного района	484-44-51 481-91-17	
2.	Управление по делам ГО и ЧС Колпинского района	484-40-56; 463-97-14 484-31-70; 484-67-00	
3.	РУВД Колпинского района (дежурная часть)	02; 484-02-02 463-02-02	
4.	Дежурная служба пожарной охраны	01	
5.	Аварийная ленгаза	04; 484-56-13	
6.	Скорая медицинская помощь	03; 469-40-61 (дисп.)	
7.	Санэпидемстанция (СЭС)	469-34-61 (секр.гл.врача) 469-37-29	
8.	Аварийная электросети	484-50-62; 484-89-17 463-97-28	
9.	Аварийная водоканала	484-57-78; 484-78-51 484-80-20	
10.	Аварийная теплосети	484-12-58; 484-80-20	
11.	Аварии на коммуникациях жилищного фонда	484-78-51 484-80-20	
12.	Аварийная лифтов	481-12-40	
13.	Дежурный по райвоенкомату Колпинского района	484-51-13	
14.	Федеральная служба безопасности ФСБ района	463-98-34	
15.	Курсы ГО Колпинского района	484-19-81	
16.	Обнаружение (нахождение) взрывоопасных предметов	02; 484-40-56 (484-31-70) 484-51-13	
17.	Захват заложников (здания), бандитизм	02; 484-02-02; 463-98-34 484-40-56	
18.	Аварийный разлив ртути, радиационный контроль	484-40-56; 484-31-70 328-80-69 центр по ликвидации заражения	
19.	Служба спасения	316-00-25; 219-25-63	

Приложение 9
(вариант)

Куда звонить (докладывать) о ЧС

№№ п/п	Наименование ЧС или экстре- нной ситуации	Кому докладывать	Телефоны
1.	Пожар	1. В пожарную службу 2. Руководителю учреждения и РОНО. 3. В управление по делам ГО и ЧС.	01 _____ _____
2.	Несчастный слу- чай (травма, ране- ния, ожоги, элек- тротравма и т.д.)	1. В скорую помощь. 2. Руководителю учреждения и РОНО. 3. Родителям (родственникам).	03 _____ _____
3.	Обнаружение взрывоопасных предметов.	1. В милицию. 2. В управление по делам ГО и ЧС района. 3. Руководителю учреждения и НШГО РОО. 4. Дежурному по военкомату.	02 01 _____ _____
4.	Пропал ребенок	1. Руководителю учреждения 2. Родителям (родственникам). 3. В милицию.	_____ _____ _____
5.	При заминирова- нии помещения (здания)	1. В милицию. 2. ФСБ района. 3. В управление по делам ГО и ЧС. 4.Руководителю учреждения и РОНО	02 _____ _____
6.	Отравление	1. В скорую помощь. 2. Руководителю учреждения и НШГО РОО. 3. Родителям (родственникам)	03 _____ _____
7.	Разлив или обна- ружение ртутного загрязнения	1. Руководителю учреждения. 2. В управление по делам ГО и ЧС. 3. В санэпидемстанцию. 4. В инженерный центр по ликви- дации ртутных загрязнений.	_____ _____ _____ _____

ДОЛЖНОСТНАЯ ИНСТРУКЦИЯ

Медсестре детского образовательного учреждения по защите детей от радиоактивного, химического заражения и пожаров.

Медсестра должна знать:

- а) воздействие радиоактивных и химических веществ на организм человека;
- б) воздействие радиоактивных и химических веществ на продукты питания и воду;
- в) профилактику и способы защиты людей при радиоактивном и химическом заражении;
- г) способы защиты продуктов питания и воды от радиоактивного и химического заражения;
- д) приёмы оказания медицинской помощи при отравлениях и ожогах.

Обязана:

1. Обучать должностных лиц санитарного поста способам оказания помощи пострадавшим.
2. Создать запасы:
 - а) йодистых препаратов;
 - б) препаратов для лечения от ожогов;
 - в) препаратов, применяемых при отравлениях и обеспечить их сохранность.
3. Изучить с работниками столовой технологию приготовления и раздачи пищи в условиях радиоактивного и химического заражения.
4. Лично участвовать в обучении персонала способам оказания самопомощи при поражениях.
5. Совместно с заведующей ДДУ определить комнаты, подлежащие герметизации для защиты людей, а также помещения для защиты продуктов питания и воды.
6. В случае возникновения угрозы радиоактивного или химического заражения:
 - а) развернуть работу санитарного поста;
 - б) организовать йодную профилактику;
 - в) принять участие в работе по защите продуктов питания и воды и создании 2-х дневного неприкосновенного запаса;
 - г) запретить употребление продуктов питания до получения результатов анализа СЭС.

Заведующая ДДУ _____

И Н С Т Р У К Ц И Я

Воспитателю детского дошкольного образовательного учреждения (ДДУ) по действиям в чрезвычайных ситуациях

I. При аварии на химически опасном объекте.

1. Довести информацию до детей.
2. При наличии времени, по указанию начальника ДДУ, покинуть с детьми зону заражения в указанный район (покидать зону возможного заражения в направлении, перпендикулярном распространению зараженного воздуха).
3. При отсутствии времени:
 - а) произвести герметизацию помещений, предназначенных для укрытия детей, согласно схемы укрытия:
 - от аммиака – на нижних этажах;
 - от хлора мышьяковистого водорода – на верхних этажах;
 - б) отключить газ, электронагревательные приборы открытого типа, погасив огонь в печках, прекратить курение;
 - в) выдать детям тканевые (марлевые) повязки, предварительно смочив их специальным раствором или водой и проверить правильность их надевания каждым ребенком;
 - г) организовать и контролировать соблюдение детьми химической дисциплины и правила поведения в зоне заражения;
 - д) наблюдать за состоянием здоровья детей;
 - е) в случае поражения – немедленно оказать первую медицинскую помощь;
 - ж) после прохождения зараженного облака и по указанию начальника ДДУ провести частичную санобработку детей, проветрить помещения и только тогда снять тканево-марлевую повязку.

II. При аварии на АЭС.

1. Довести информацию об аварии до детей.
2. По указанию начальника ДДУ провести йодную профилактику.
3. Выдать детям средства индивидуальной защиты (респираторы, фильтрующие противогазы ВМП и др. простейшие средства).
4. Организовать герметизацию помещения согласно схемы укрытия.
5. Создать запас воды.
6. При наличии продуктов питания и воды произвести герметизацию мест их хранения.
7. Проверить по спискам детей и не разрешать им выход из помещения.
8. Организовать изучение с детьми правил поведения на радиоактивной местности.

9. Подготовиться к возможной эвакуации.

III. При угрозе (начале) радиоактивного загрязнения.

1. Укрыть детей в подготовленные герметизированные помещения согласно схемы укрытия.
2. Организовать надевание средств защиты органов дыхания детьми и проверить правильность их надевания каждым ребенком.
3. Организовать проведение периодической влажной уборки укрываемого помещения.
4. Организовать и контролировать соблюдение детьми радиационной дисциплины и правила поведения на загрязненной территории.

Категорически запретить:

- а) выход из помещения;
 - б) приём пищи, воды;
 - в) снятие средств защиты органов дыхания;
 - г) нахождение вблизи окон.
5. После прохождения угрозы радиоактивного загрязнения организовать проведение санобработки детьми.
 6. При радиационном поражении немедленно доставить ребенка в лечебное учреждение.

IV. При урагане (штормовом предупреждении).

1. Возвратить в помещение детей, находящихся вне помещения.
2. Проверить по спискам наличие детей.
3. Отключить газ и электроэнергию; по возможности подготовить аварийное освещение, а также создать запас воды.
4. Закрыть плотно двери, окна, форточки и чердачные люки.
5. Организовать занятия с детьми внутренних помещений первых этажей или подвальные помещения в соответствии со схемой укрытия (защиты).
6. Не разрешать детям находиться вблизи окон и дверей.
7. Запретить выход детей из помещения.
8. Оказать первую медицинскую помощь пострадавшим от урагана (смерча), при необходимости отправить в лечебное учреждение.

V. При наводнении.

1. Возвратить в помещение детей, находящихся вне помещений.
2. Проверить по спискам наличие детей.
3. Отключить газ, электроэнергию.
4. При наличии времени:
 - а) произвести эвакуацию детей в указанные безопасные районы (места);
5. При отсутствии наличия времени:
 - а) перевести детей на верхние этажи или другие безопасные места;
 - б) организовать запас воды, продуктов, теплых вещей на детей своей группы.

6. Организовать и контролировать соблюдение детьми мер безопасности в зоне наводнения.
7. Оказать первую медицинскую помощь пострадавшим.

VI. При пожаре в здании (помещении).

1. Немедленно оповестить о пожаре начальнику ДДУ.
2. Подать установленный сигнал к тревоге для детей.
3. Организовать срочную эвакуацию детей из горящего помещения в безопасное место в соответствии со схемой эвакуации.
4. При эвакуации из помещения организовать соблюдение детьми мер безопасности.
5. Проверить по спискам наличие детей.
6. Организовать розыск отсутствующих детей.
7. По указанию начальника ДДУ организовать спасение материальных ценностей.
8. Оказать первую медицинскую помощь пострадавшим.

VII. При заминировании помещения.

1. В случае получения информации:
 1. Немедленно оповестить начальника ДДУ.
 2. Организовать быструю эвакуацию детей из помещения в безопасное место.
 3. Проверить по спискам наличие детей и организовать розыск отсутствующих.

VIII. При обнаружении взрывоопасных предметов (неразорвавшихся авиабомб, артснарядов, мин, гранат, патронов и т.д.).

1. Отвести детей в безопасное место (ни в коем случае не трогать такие опасные предметы).
2. Оградить место (поставить охрану) и не допускать к ним детей.
3. Сообщить начальнику ДДУ.
4. В случае взрыва – немедленно оказать первую медицинскую помощь пострадавшим.

IX. При отравлении детей.

1. Выявить пострадавших (количество, симптомы и возможные причины отравления).
2. Сообщить о пострадавших начальнику ДДУ.
3. Оказать, по возможности, первую медицинскую помощь.
4. Вызвать скорую медицинскую помощь или отправить пострадавших в лечебное учреждение.
5. Изолировать больных детей от здоровых.
6. Контролировать состояние пострадавших до прибытия скорой медицинской помощи, врача.

7. Действовать по указанию начальника ДДУ

X. Если пропал ребенок.

1. Немедленно оповестить начальника ДДУ.
2. Организовать лично розыск пропавшего ребенка.
3. Сходить или позвонить туда, где он должен был быть, кто видел его в последний раз и где, расспросить его друзей.
4. Проверить наличие документов и вещей пропавшего.
5. Позвонить в справочные службы «О заблудивших детей», «О несчастных случаях», а также уточнить, нет ли пропавшего дома или у родственников.
6. По указанию начальника ДДУ сообщите в милицию по тел. 02 о пропаже, если у вас есть подозрение на конкретных людей, сразу сообщите о них.
7. Начните с помощью других воспитателей поиски в близлежащих домах – подъездах, чердаках, подвалах, подсобных помещениях, в оврагах, лощинах, в лесу и т.д..
8. Не прекращать самостоятельные поиски ребенка.
9. При нахождении пропавшего ребенка немедленно сообщите начальнику ДДУ.

XI. При разливе ртути.

1. Уточнить примерное количество разлитой ртути, место и время.
2. При небольшом разливе ртути (один-два разбитых термометра, манометра, лампы) немедленно сообщить начальнику ДДУ:
 - а) вывести детей из помещения, где была разлита ртуть;
 - б) организовать проветривание помещения и уборку помещения в резиновых перчатках, ВМП (тканевой), смоченной в 5% растворе питьевой соды или водой.
Ртуть удалять с помощью эмалированного совка и кисти или резиновой груши или мокрого тампона; собранная ртуть должна быть помещена в закрывающуюся ёмкость;
 - в) помещение, в котором была разлита ртуть, закрыть и не допускать детей до особого распоряжения начальника ДДУ.
3. При обнаружении большого количества разлитой ртути (разбитых термометров или приборов, содержащих ртуть):
 - а) вывести детей в безопасное место;
 - б) доложить начальнику ДДУ;
 - в) контролировать состояние детей;
 - г) детей, подвергшихся воздействию паров ртути, направить в лечебное учреждение.

Ликвидацией последствий ртути занимается ПИЦЭР: телефон _____.

XII. В случае захвата здания (помещения) террористами.

1. Оценить обстановку. Освободиться от психологического шока. Организовать психологическую поддержку детей.
2. Всеми допустимыми способами (телефон, запиской, голосом) организовать передачу информации о захвате здания (помещения).
3. Постоянно изучать ситуацию, наметить пути эвакуации, укрытия на случай перестрелки.
4. Не терять контроля за поведением детей.
5. Пытаться вести диалог с террористами. В процессе переговоров в первую очередь ставить вопрос об освобождении детей. В случае положительного решения вопроса об освобождении детей организовать быстрое оставление ими помещения (здания).
6. Сделать попытку через первых освобожденных детей передать информацию для группы по борьбе с терроризмом:
 - а) число террористов и их расположение;
 - б) моральное и физическое состояние террористов, особенности их поведения (агрессия, воздействие алкоголя, наркотиков);
 - в) вооружение террористов;
 - г) как выглядит главарь группы;
 - д) число заложников, их расположение, моральное и физическое состояние.

Помните: В экстремальных ситуациях существенными могут оказаться любые подробности. Лишней информации здесь не бывает.

7. Своими действиями не провоцировать террористов к активным действиям. Подчиняться требованиям террористов.
8. Не препятствовать к изъятию террористами ценностей, имущества и личных вещей.
9. Старайтесь занять себя и детей: чтение, беседа, организация занятий и т.д.
10. Продумывать варианты освобождения детей через различные запасные выходы, переходы в другие здания, подвальные, чердачные и др. помещения и т.д.

XIII. При штурме здания (помещения) специальными подразделениями.

1. При начале стрельбы, задымления и действия шашек (гранат) со слезоточивым газом организовать занятие с детьми, принять наиболее безопасную позу «лежа», закрыть нос и рот носовым платком или элементами одежды; руки на голову, прикрывая кистями шею, локтями – бока и живот.
2. Нельзя стоять или сидеть, если прозвучала команда «Всем на пол» или «Лежать».

3. Контролировать, чтобы дети не покидали помещения (здания) без приказа, а получив его, выходить как можно быстрее, не создавать суету и панику.

Помните: Во время штурма помещения (здания) спец. подразделением нельзя двигаться и выбегать им навстречу, во избежание попадания под огонь стрелкового оружия.

4. После штурма здания (помещения) спец. подразделением и захвате террористов проверить наличие по спискам детей.
5. Оказать помощь пострадавшим детям.

Приложение №14

МЕРОПРИЯТИЯ ПО ЗАЩИТЕ ПРОДОВОЛЬСТВИЯ И ВОДЫ

1. Герметизация помещений для хранения продовольствия.

В подвальных помещениях входы закрываются щитами с резиновыми (поролоновыми) прокладками, окна заделываются кирпичом, мешками с песком, щитами, а зазоры и трещины – цементным раствором.

В складских помещениях (кладовых) форточки и оконные створки оклеиваются бумагой, оконные проёмы завешиваются одеялами или плотной тканью светлых тонов, дверные поемы уплотняются резиновыми или поролоновыми прокладками.

2. Защита продуктов питания.

Тара для полной защиты (от радиоактивных и химических веществ):

- а) закатанные жестяные банки;
- б) стеклянные банки и бутылки, закатанные жестяными крышками;
- в) металлические бидоны с резиновыми прокладками;
- г) металлические бочки с пробками, уплотненными резиновыми прокладками.

Тара для частичной защиты (только от радиоактивных веществ, пыли):

- а) заливные деревянные бочки;
- б) деревянные и картонные ящики с полиэтиленовыми вкладышами;
- в) тканевые и бумажные мешки с полиэтиленовыми вкладышами;
- г) бумажные битумированные мешки;
- д) широкогорлые бутылки и банки, закрытые колпачками и пробками.

Тара для защиты запасов воды:

- а) термосы и бидоны;
- б) бачки и закрытые вёдра;
- в) железные бочки и канистры;
- г) ванны, закрытые (уплотнённые) клеёнкой или плёнкой.

3. Хранение продуктов питания.

Скорпортящиеся продукты питания: мясо, масло, сыр, колбаса, рыба заворачиваются в целлофан, пергамент, упаковываются в различную тару и размещаются в холодильники или ледники.

Сыпучие продукты (мука, сахар, макароны, вермишель и др.) упаковываются в бумажные или полиэтиленовые пакеты и укладываются в деревянные или картонные ящики с полиэтиленовыми вкладышами или в мешки с полиэтиленовыми вкладышами.

Хлеб, сухари, кондитерские изделия упаковываются с несколько слоёв бумаги, заворачиваются в полиэтиленовую пленку или клеёнку и укладываются в деревянные или картонные ящики с полиэтиленовыми вкладышами или в мешки с полиэтиленовыми вкладышами.

Овощи и фрукты укладываются только в сухом виде в деревянные или картонные ящики с полиэтиленовыми вкладышами.

Вода заливается в термосы и бидоны, в бачки и ведра с крышками, в железные бочки с пробками, в ванны, покрытые клеёнкой, полиэтиленом и пр. пленочными материалами и размещаются в за герметизированных помещениях.

ОСОБЕННОСТИ ПИТАНИЯ В ЗОНАХ ВОЗМОЖНОГО РАДИОАКТИВНОГО ЗАРАЖЕНИЯ.

1. Перед каждым приемом пищи и воды необходимо хорошо прополоскать рот водой, забрать воду через нос и несколько раз высморкаться, тщательно вымыть руки.
2. Все овощи и фрукты тщательно промывать водой (проточной) снимать кожуру, а также вынимать плодоножку и сердцевину. Поврежденные плоды и ягоды в пищу не употреблять.
3. Предпочтение отдавать овощам и фруктам, купленным в магазине, так как там осуществляется их дозиметрический контроль.
4. Не употреблять в первое время натуральное молоко, картофель печеный и картофель – «мундире».
5. Отварным продуктам отдавать предпочтение перед жареными.
6. По возможности ограничить употребление мяса травоядных животных и полностью отказаться от употребления печени, вымени, желудка и других внутренних органов животных.
7. Воздержаться от употребления салатов, шавеля, шпината, петрушки, укропа.

Примечание: При употреблении мяса и его приготовлении необходимо:

- а) нарезать его мелкими кусочками и в течение 1-2-х часов замачивать в холодной воде;
- б) тщательно промыть его в проточной воде и кипятить в воде без соли 40-45 минут (до полу готовности);
- в) слить воду и промыть мясо;

г) варить (доводить) мясо до полной его готовности с солью и необходимыми приправами (специями).

	чение информации из штаба районного отд. образов	ДДУ				30	_____	40							
	П.При возникновении ЧС А.При аварии на химически опасных объектах.														
1.	Провести мероприятия согласно календарного плана	Зав. ДДУ	5	_____	5										
2.	Оповестить и поставить задачу сотрудникам ДДУ	Зав. ДДУ	10м	_____	10										
3.	Срочно выдать ВМП детям и всем со-	Зав ДДУ, воспита-	15м		_____	10	_____	25							

	обстановке в ДДУ														
	Б.При аварии на радиационно опасных объектах														
1.	Выполнить мероприятия календарного плана	Зав. ДДУ	5м	5											
2.	Оповестить и поставить задачу сотрудникам ДДУ	Зав. ДДУ	10м	5	15										
3.	Выдать детям и всем сотрудникам ВМП		15м		10	25									
4.	Провести йодную профилактику	воспитатель	20м			25	45								
5.	Организовать герме-		45м		15					60					

10.	Доложить в РОНО о выполненных мероприятиях и обстановке в ясли-саду	Зав. ДДУ			10	20	30	40	50	60	2	3	4	24
	В.При наводнении.													
1.	Провести мероприятия согласно календарного плана	Зав. ДДУ.	5м	5										
2.	Оповестить и поставить задачу сотрудникам ДДУ	Зав. ДДУ	10м	5	15									
3.	Эвакуировать в безопасное место	Зав. ДДУ	15м		15	30								
4.	Организовать спасение материальных цен-	Зам. АХЧ	1ч 45м		15				2 часа					

**Примерный расчет
наличия имущества в ДДУ
для защиты детей и персонала в ЧС.**

1. Радиотрансляционные точки (для прослушивания сообщений управления по делам ГО и ЧС района).
2. Запас:
 - а) 2% раствор питьевой соды (из расчета 20г на 10 человек);
 - б) 5% раствор лимонной кислоты (из расчета 50г на 10 человек);
 - в) таблетки йодистого калия (из расчета 1 таблетка в день на взрослого и ½ таблетки на ребенка на 7-10 суток или 5% раствор йодной настойки (из расчета 2 мл на взрослого и 1 мл на ребенка на 7 суток).
3. Емкости для приготовления растворов (чистые ведра, тазы и т.д. из расчета 1-2 шт. на каждую группу).
4. Ватно-марлевые (тканевые) повязки на каждого ребенка и персонала и 10% резерва от общего количества детей и персонала.
5. Герметизирующий материал (поролон, кисти, ёмкости для герметизации оконных и дверных проёмов, вентиляционных люков каждого укрываемого помещения).
6. Сумка медицинская или аптечка медицинская в комплекте.
7. Термометр внутренний – один на укрываемое помещение.
8. Комплект первичных средств пожаротушения.
9. Средства связи – телефон.

Примечание: 1. Перечисленное имущество кроме п. 1,8,9 хранится в специальном месте.
2. Имущество получается специально назначенными лицами по распоряжению Зав. ДДУ или методиста.

Заведующая ДДУ _____

**Правила поведения в зоне
радиоактивного загрязнения.**

Для предупреждения или ослабления воздействия на организм радиоактивных веществ:

1. Ограничьте свое пребывание на открытой местности. При выходе из помещения используйте средства индивидуальной защиты (ватно-марлевую повязку, респиратор, противогаз, резиновые сапоги, плащ, комбинезон и др.)
2. При нахождении на открытой территории не раздевайтесь, не садитесь на землю.
3. Не ходите по пыльным участкам улиц, не касайтесь без необходимости зараженных предметов. Не курите и не принимайте пищу вне помещений.
4. Перед входом в помещение протрите влажной тряпкой, вытрясите верхнюю одежду. Обувь и одежду оставьте в передней.
5. Во всех помещениях, предназначенных для пребывания детей, периодически в течение дня проводить влажную уборку, желательно с применением моющих средств.
6. Принимать пищу только в закрытых помещениях, тщательно мойте руки с мылом перед едой и полощите рот 0,5% раствором питьевой соды.
7. Воду употребляйте только из проверенных источников, а продукты питания – приобретенные через торговую сеть и где ведется дозиметрический контроль. Поврежденные плоды и ягоды в пищу не употреблять. Отварным продуктам следует отдавать предпочтение перед жареными.
8. Продукты из индивидуальных хозяйств, особенно молоко, зелень, овощи, фрукты, употребляйте в пищу только по рекомендации органов здравоохранения.
9. Исключить купание в открытых водоемах до проверки степени их радиоактивного загрязнения.
10. Не собирайте в лесу ягоды, грибы и цветы.
11. В условиях повышенной радиации необходимо хорошее питание: витамины Р.В, аскорбиновая кислота с глюкозой (3 раза в день), активированный уголь (1-2 таблетки перед едой), хрен, чеснок, а также продукты с антирадиоактивным действием (морковь, растительное масло, творог). Не рекомендуется употреблять: кофе, холодец, костный жир, вишню, абрикосы, сливы, вареные яйца. Ограничить потребление говядины, лучше употреблять свинину и птицу. Салат, щавель и шпинат – исключить.

12. В условиях заражения радиоактивными веществами перед употреблением продуктов необходимо: консервы – банки до вскрытия хорошо промыть, овощи обильно промыть водой, с капусты снять верхние листья, картофель, морковь, яблоки и т.д. очистить. С хлеба, мяса и других продуктов, если на них попали РВ, снять верхний слой.
Следует знать, что РВ проникает в продукты на глубину: мука, соль – до 1см; крупы, сахар – до 2см; хлеб, мясо, рыба – несколько миллиметров, овощи только сверху. В жидкие продукты (молоко, масло) на всю глубину, если они хранятся в открытой посуде.
13. Использовать в пищу только консервированное молоко и пищевые продукты, хранившиеся в закрытых помещениях и не подвергшиеся радиоактивному загрязнению. Не пить молоко от коров, которые продолжают пастись на загрязненных полях.
14. Не употреблять овощи, которые росли в открытом грунте и сорваны после начала поступления РВ в окружающую среду.
15. Не пить воду из открытых источников и из водопровода после официального объявления радиационной опасности.

**Правила поведения в зоне
химического заражения.**

При нахождении на зараженной местности следует неукоснительно соблюдать следующие правила:

1. Двигаться быстро, но не бежать и не поднимать пыли.
2. Не прислоняться к задним и другим объектам и не касаться окружающих предметов.
3. Не снимать средства индивидуальной защиты до распоряжения представителей органов ГО.
4. Не наступать на встречающиеся на пути капли жидкости или порошкообразные россыпи неизвестных веществ.
5. Избегать перехода через овраги, лощины, болота, тоннели и другие открытые углубленные места, где наиболее вероятен застой токсических веществ.
6. Проходя через парки, сады, огороды, луга и поля, соблюдать повышенную осторожность, поскольку токсические вещества могут осесть на ветках, листьях и траве.
7. При обнаружении капель на коже, одежде или средствах индивидуальной защиты, немедленно обработайте эти места тампонами (ветошью), смоченную жидкостью из ИПП-8(10); если нет ИПП-8 - снять носовым платком.

Порядок применения йодной профилактики населением.

Препараты стабильного йода после 4-х летнего срока хранения по фармакопее не освежается и подлежит уничтожению. Поражение щитовидной железы радиоактивным йодом у детей наступает в концентрациях в 10 раз меньше, чем у взрослых, ввиду вышеизложенного все детские учреждения (школы, детские сады и ясли, интернаты и т.д.) должны быть обеспечены таблетками стабилизированного йода в первую очередь и приобретены за счет средств Комитета по народному образованию; организованное население получает только таблетки иодида калия, приобретенного за счет средств предприятий и учреждений по предварительным заявкам в ПО «Фармация», ответственность за приобретение калия иодида несут начальники ГО ОНХ, а за его хранение НШГО ОНХ, неорганизованное население приобретает 5% настойку йода за свой счет и хранит её по месту жительства.

Таблетки стабилизированного калия иодида хранятся наравне с АИ-2, срок хранения которых также 4 года.

1-й Заместитель Председателя Комитета по здравоохранению
мэрии Санкт-Петербурга – Председатель комиссии
по ЧС Комитета

В.П.Москалев

ПАМЯТКА-ИНСТРУКЦИЯ

по применению препарата стабильного йода (йодистого калия) для защиты от внутреннего облучения при радиационной аварии на ЛАЭС

Основную часть общей дозы облучения в течение суток после аварии незащищенные люди получают в результате ингаляционного проникновения радиоактивных веществ в организм (при вдыхании с воздухом). При этом, основной источник внутреннего облучения – радиоактивный йод, накапливающийся в щитовидной железе.

Препараты стабильного йода предупреждают накопление радиоизотопов йода в щитовидной железе и предохраняют её от радиационного поражения, пополняя недостаток в организме природного йода.

Йодная профилактика обязательна при радиоактивном загрязнении окружающей среды (или угрозе такого загрязнения в результате радиационной аварии).

Для йодной профилактики используют таблетки йодистого калия в следующих дозах:

- а) **взрослым и детям от 2-х лет и старше** – по одной таблетке в день (0,125г) после еды в течение 7 дней;
- б) **детям до 2-х лет** – четверть таблетки в день (0,04г) после еды в течение 7 дней;
- в) **беременным женщинам** – по одной таблетке в день (0,125г) с одновременным приёмом перхлората калия 0,75г (3 таблетки по 0,25г).

При отсутствии таблеток йодистого калия применяется 5%-я йодная настойка:

- а) **взрослым и подросткам старше 14-ти лет** – после еды по 44 капли на 1/2стакана молока или воды один раз в день в течение 7 дней;
- б) **детям от 5-ти до 14-ти лет** – настойка йода применяется в 2 раза меньшем количестве, чем взрослым, т.е. 22 капли;
- в) **детям до 5-ти лет** настойку йода внутрь не назначают.

Настойка йода может применяться путем её нанесения на кожу тампоном в виде полос на предплечье, голени, при этом способе защитный эффект сопоставим с приёмом внутрь в тех же дозах:

- а) **детям до 2-х лет** – из расчета 10-11 капель в день;
- б) **детям от 2-х до 5 лет** – из расчета 20-22 капли в день.

Йодная профилактика осуществляется после оповещения населения об угрозе или начале радиоактивного загрязнения – по сигналу

«ВНИМАНИЕ ВСЕМ!»

Услышав этот сигнал (включенные электросирены), включите телевизор (городской телеканал), канал городского радиовещания и внимательно

прослушайте речевую информацию, из которой узнаете, что Вам необходимо делать с целью защиты себя и своих детей.

ПОМНИТЕ!!!

Защитный эффект в результате йодной профилактики составляет при приеме препаратов стабильного йода (5%-й настойки, таблеток йодистого калия):

- а) за 6 часов до радиоактивного загрязнения – 100%;
- б) в течение 1 часа после радиоактивного загрязнения – 90%;
- в) через 6 часов после радиоактивного загрязнения – 2%.

Управление по делам ГО и ЧС города

ЗАКЛЮЧЕНИЕ

Опыт деятельности должностных лиц и органов управления по делам ГО и ЧС свидетельствует о том, что до такого звена как детские дошкольные учреждения нормативные документы по вопросам ГО и ЧС очень часто не доводятся.

Такое положение затрудняет руководителям детских дошкольных учреждений качественно организовывать и проводить мероприятия по защите детей и персонала в случае угрозы и возникновения чрезвычайных ситуаций и по сигналам Гражданской Обороны.

Понимая всю важность мер по защите детей, сохранению их жизни и здоровья, руководители детских дошкольных учреждений предпринимают определенные усилия к решению этой проблемы, вместе с тем местное творчество без наличия вспомогательных материалов не всегда дает положительные результаты.

Данное пособие помогает в определенной степени исправить это положение. Однако успешное решение задач по защите детей в детском дошкольном учреждении в значительной степени зависит от личной ответственности и подготовки руководителя и персонала ДДУ к действиям в чрезвычайных ситуациях, а также оснащению необходимым имуществом средствами защиты.

Содержание:

Введение

1. Забота о защите детей – обязанность взрослого населения.

Способы защиты детей и персонала в детском учреждении (ДДУ).....3 стр

2. Перечень документов по организации и защите детей и персонала в ДДУ
при угрозе и возникновении чрезвычайных ситуаций с

приложениями.....9 стр

Заключение.